

SĂPĂTURILE ARHEOLOGICE DE LA TANGÎRU*

(r. Giurgiu, reg. București)

RELUAREA cercetărilor de la Tangîru¹ a avut un dublu scop: a) de a valorifica vechile materiale arheologice provenind din săpăturile noastre din 1934, care se află în muzeul din Giurgiu și care fuseseră publicate doar parțial în 1935 și 1937²; b) de a întreprinde în bogata așezare în formă de tell de aici un control stratigrafic, cu caracter mai general, urmărindu-se deopotrivă problema periodizării culturilor Boian și Gumelnița, pe baza unor observații stratigrafice noi și confruntarea lor cu datele obținute în trecut.

În acest dublu scop, între 15 iulie și 5 august 1956 și în limita fondurilor avute la îndemână, a fost trasată o secțiune (I/1956) cu o lungime de 20 m și lățime de 2 m, orientată est-vest, pornind dinspre centrul tell-ului (fig. 1). Secțiunea a fost împărțită în zece careuri, subîmpărțite în două jumătăți, notate cu litera A (jumătatea de vest) și cu litera B (jumătatea de est). Pentru o și mai bună înregistrare a datelor și pe orizontală, de la caz la caz, fiecare jumătate de careu a fost împărțită în alte două careuri mici cu latura de câte 1 m, notate cu A1 (careul mic dinspre nord) și A2 (cel sudic).

Săpătura a mers pe lățimea inițială pînă la adîncimea de 2 m, cînd, din motive tehnice, a fost redusă la 1 m lățime. Ea a coborît pînă la adîncimea maximă de 5,60 m, în careurile 5 B și 6 A, unde a fost descoperită groapa bordeiului nr. 1, iar în rest s-a oprit în jurul adîncimii de 5 m.

Depunerile de cultură au o grosime de aproximativ 4,50—4,60 m, cu excepția bordeiului amintit. Ele documentează prezența a două mari strate de cultură, în interiorul cărora au fost determinate 20 nivele, dintre care numai două (nivelul 12 și 14) nu au o continuitate, ele dovedind o locuire mai sporadică în perioadele respective, cel puțin în punctele atinse de săpătura din 1956. Nivelul 14 a putut fi sesizat numai în careul 1 și poziția lui nu este tocmai clară, nefiind vorba în acel careu de depuneri mai concludente. În schimb, nivelul 12 este documentat pe o lungime de 12,60 m (din careul 3B pînă în careul 9B) și prin urme de locuințe (L1).

Din pricina caracterului restrîns al săpăturii, care a trebuit să fie redusă pe o adîncime de 3 m numai la 1 m lățime, cum s-a arătat mai sus, nu au fost descoperite pretutindeni urme de podine de locuințe sau vetre. Acolo unde au lipsit asemenea indicii în delimitarea nivelurilor, s-a ținut seama de culoarea pămîntului,

* Rezultatele principale ale acestor săpături au și fost comunicate de noi în ședința publică la conferința arheologilor pe țară, ținută la Academia R.P.R. la 29 decembrie 1956; raportul de față cuprinde doar completări de ordin documentar și unele adăogiri de importanță secundară. Pentru completare vezi textul francez p. 154.

¹ Din colectiv au făcut parte: D. Berciu (responsabil), N. Harțuchi (membru), Chițescu Lucian, Roman Petre și Wolski Wanda (studenți).

² D. Berciu, *Săpăturile arheologice de la Tangîru* (1934), BMJV, I, 1935, p. 1—55; *ibidem*, II, 1937, p. 31 și urm.

de structura lui, de materialul arheologic și de celelalte elemente de conținut (cenușă, cărbuni, bucăți de chirpici etc). Unele observații vor trebui desigur verificate.

Nivelurile 1—11 formează primul strat de cultură (fig. 1). Acesta este stratul cu cultură Boian. El are o grosime medie de 2,40—2,50 m și suprapune direct un strat de pământ de culoare neagră-brună, care conține bogate resturi de origine vegetală. Sub solul acesta format și prin depunerile apelor Glavaciocului se găsește loessul de culoare galbenă-albicioasă.

Stratul cu cultură Boian începe în jurul adâncimii de 2 m și se înfățișează ca un strat unitar. El se împarte din punct de vedere stratigrafic și fazeologic astfel: nivelurile 1,2,3 și 4 conțin materiale care documentează cea mai veche fază a culturii Boian: *faza Boian I*. Această etapă se împarte în trei subperioade și anume: subperioada Boian I a corespunde nivelelor 1 și 2; în nivelul 1 s-a descoperit tipul de locuință-bordei și o ceramică de aspect Proto-Giulești, în care totuși legăturile cu cultura Proto-Boian (complexul Bolintineanu) sînt destul de slabe. În nivelul 2 se întâlnește tipul de locuință de suprafață (colibe) și o ceramică mai evoluată, care este similară celei descoperite la Giulești-București. Deși din punct de vedere stratigrafic primele două nivele formează o unitate, atît în ceea ce privește structura cît și culoarea pămîntului, totuși, din punct de vedere cultural, există între ele unele diferențe. Conținutul subperioadei Boian Ia este similar aspectului vechi al culturii Boian din sud-estul Transilvaniei și celui din primul nivel de la Zănești din Moldova. În această vreme se manifestă cu mai multă tărie componența sudică a culturii Boian, așa cum arată formele și ornamentarea ceramicii descoperite în nivelele 1 și 2.

Nivelele 3 și 4, care fuseseră atribuite de noi acum 20 de ani perioadei Boian I (respectiv «nivelului de colibe» de la Tangîru¹), corespund celorlalte două subetape ale fazei vechi a culturii Boian: *Subetapele Boian Ib și Boian Ic*, care reprezintă în săpăturile de la Tangîru alte două perioade ale aspectului Giulești.

Locuirea Boian I de la Tangîru, cu cele patru nivele ale sale, se dovedește a fi de o destul de mare durată și intensitate (cele patru nivele au în general o grosime de 0,90 m). Documentarea obținută aduce lumini noi și asupra întregii arii geografice a orizontului culturii vechi Boian din țara noastră, nu numai asupra periodizării celei mai vechi faze a acestei culturi (fig. 2/1—8; fig. 4/1—2; fig. 5/1—2).

Nivelele 5, 6 și 7 conțin elemente de cultură specifice fazei mijlocii a culturii Boian: *faza Boian II*, cu trei subfaze corespunzînd celor trei nivele: *Boian II a*, *Boian II b*, *Boian II c*, care prin conținut și prin poziția lor stratigrafică nu reprezintă altceva decît ceea ce în 1934 și în anii următori numisem «nivelul de locuințe» de la Tangîru sau faza Boian II. Într-adevăr, aceste nivele se caracterizează în general prin prezența unor îngrămădiri de chirpici ars de la locuințele de suprafață, îndeosebi nivelul 7. Ceramica este ornamentată prin excizie, incrustație și motive întîlnite în nivelele corespunzătoare reprezentative de la Vidra (săpăturile Dinu V. Rosetti), de la Atmageaua Tătărăscă (săpăturile Vl. Dumitrescu), de la Spanțov (stratul I; săpăturile Seb. Morintz) etc. Cele trei nivele (5, 6 și 7) de la Tangîru reprezintă trei subperioade ale fazei Boian II, așa cum a fost ea determinată de noi acum aproximativ 20 de ani (fig. 1; fig. 2/9—12; fig. 4/3; fig. 5/3,5).

Cercetările din anul acesta de la Tangîru au putut fixa de asemenea în schema stratigrafico-fazeologică a culturii Boian poziția aspectului Spanțov, apărut în ultimii ani, prin cercetările lui Seb. Morintz. Nivelele 8 și 9 de la Tangîru cuprind material similar celui descoperit în stratul reprezentativ de la Spanțov. Ele

¹ D. Berciu, *op. cit.*, p. 10—11; «care ar documenta, după cît se pare, o primă fază a civilizației Boian A» (p. 11).

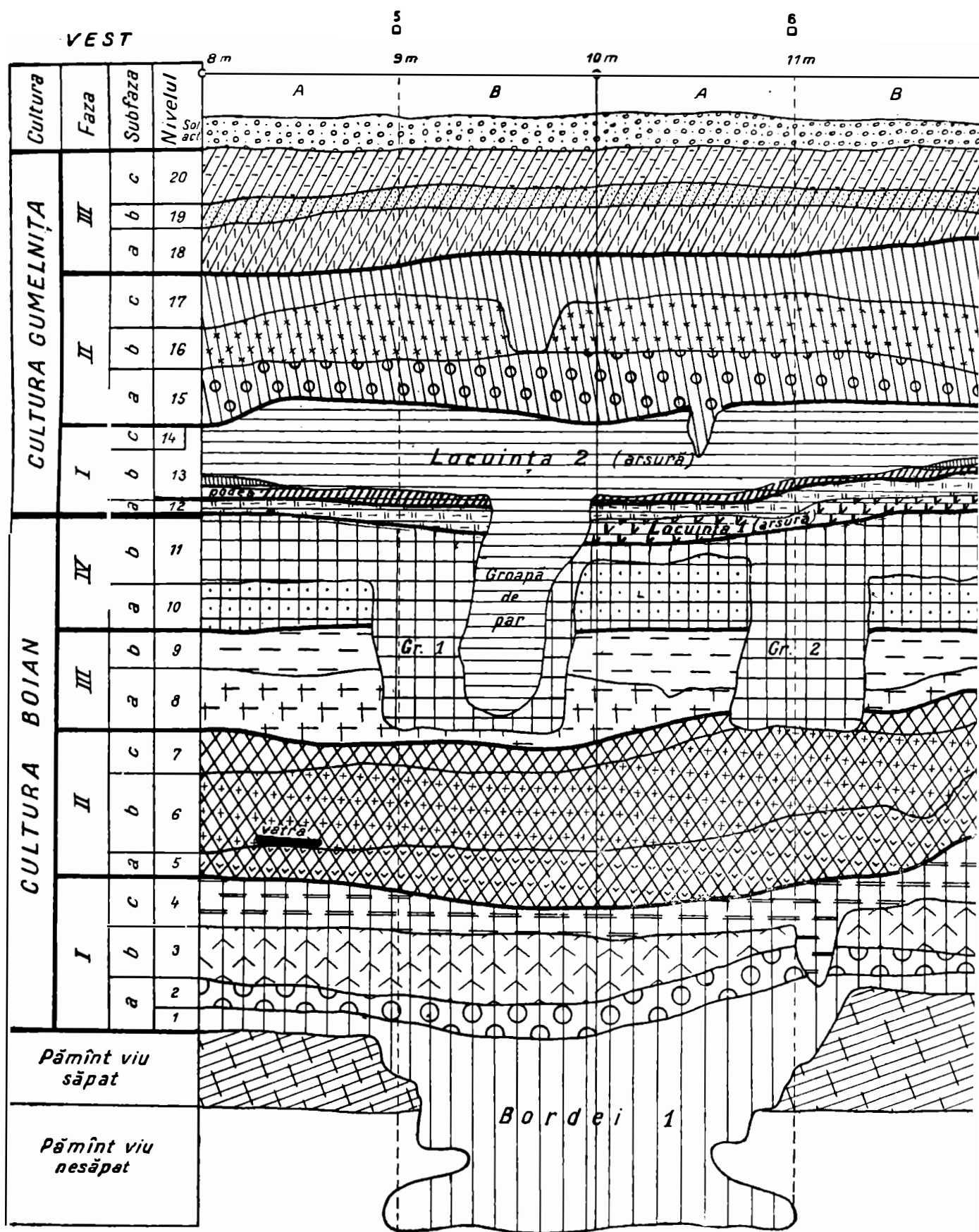
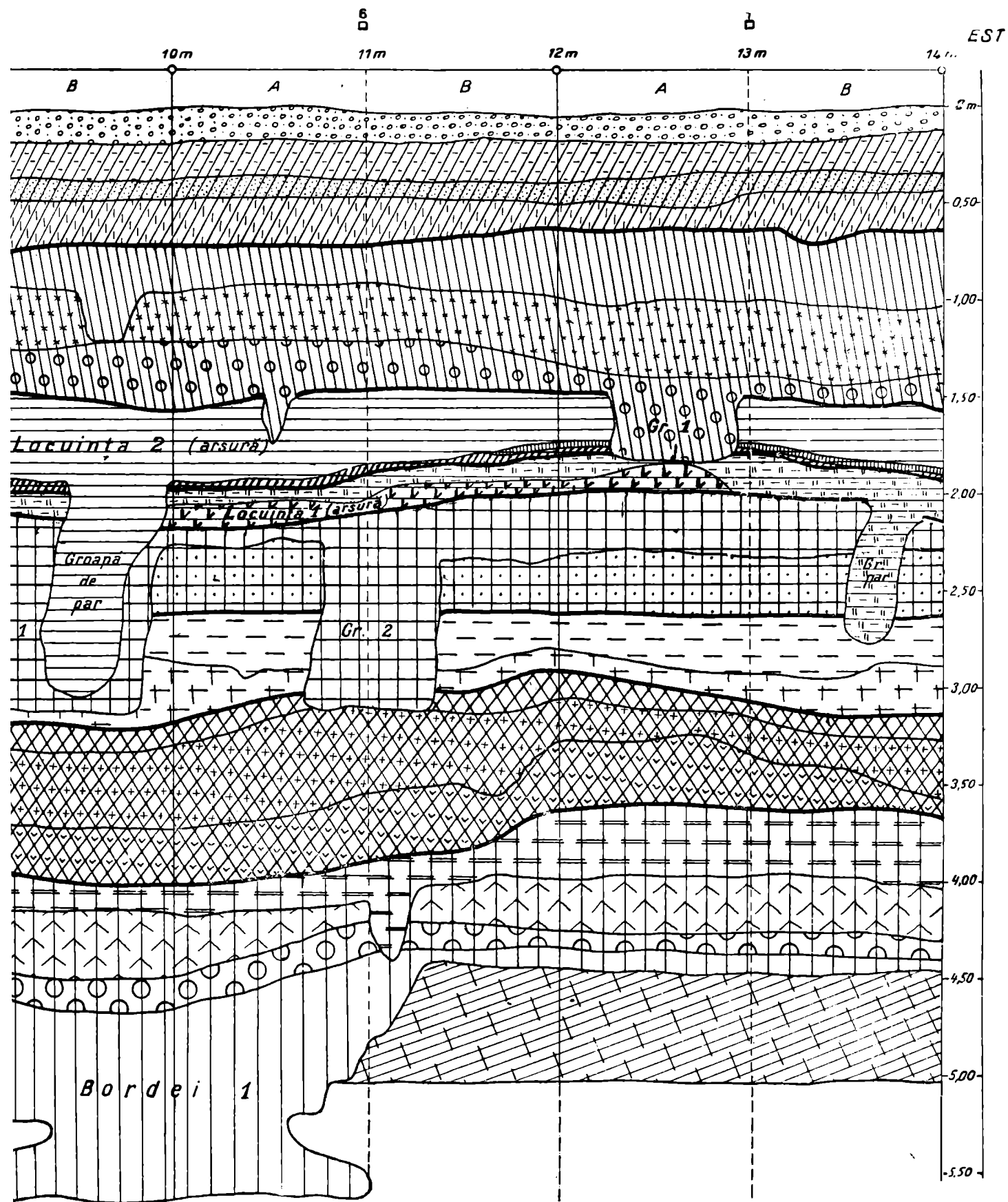


Fig. 1. — Profilul peretelui nordic al secțiunii 1 (careurile 5—7), nivelele de cultură, fazele și subfaz



nordic al secțiunii 1 (careurile 5—7), nivelele de cultură, faiele și suprafețe culturii Boian și Gumelnița.

documentează *faza târzie* a culturii Boian: *faza Boian III*, cu cel puțin două subperioade (III *a* și III *b*), în care au și început să apară elemente noi, care vor duce la transformarea culturii Boian (fig. 1; fig. 3/1—4; fig. 4/5; fig. 5/4,6).

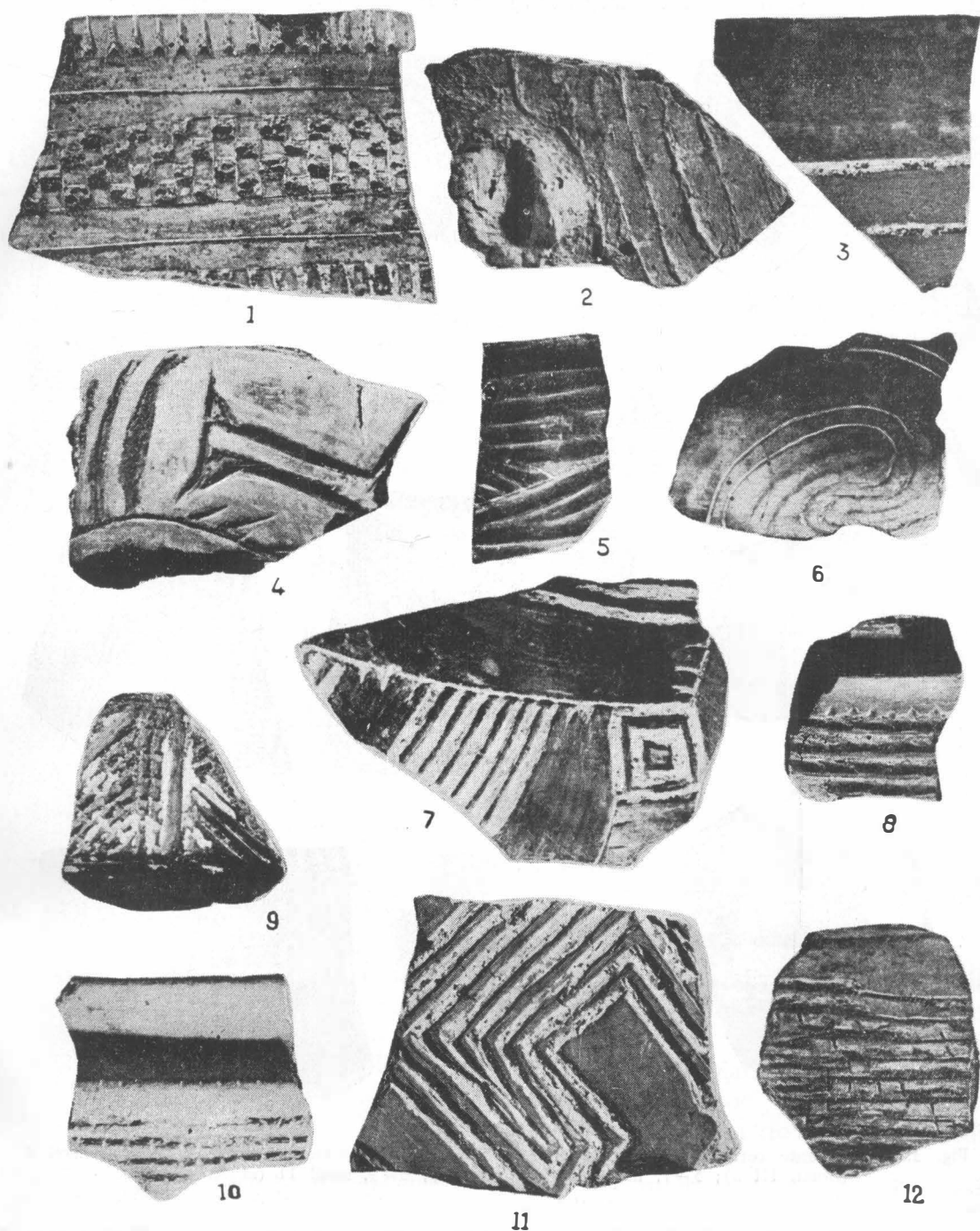


Fig. 2. — Fragmente ceramice aparținând culturii Boian: 1—3, 5—6, nivelul 1 (Bordeiul 1; Boian I *a*); 4, nivelul 3 (Boian I *b*); 7—8, nivelul 4 (Boian I *c*); 9—10 și 12, nivelul 5 (Boian II *a*); 11, nivelul 6 (Boian II *b*).

Faza finală și de tranziție a culturii Boian — *faza Boian IV* — a fost sesizată prima dată anul acesta într-o așezare Boian. Nivelele 10 și 11 de la Tangîru au

dat un material corespunzător subetapelor Boian IV *a* și Boian IV *b*, de la care se face o trecere directă, nemijlocită, genetică, spre cultura Gumelnița. Faza Boian IV se întâlnește deopotrivă și în alte așezări din țara noastră și din Bulgaria (de pildă așezarea « Ianka » de la Balbunar), dar materialele publicate pînă acum nu

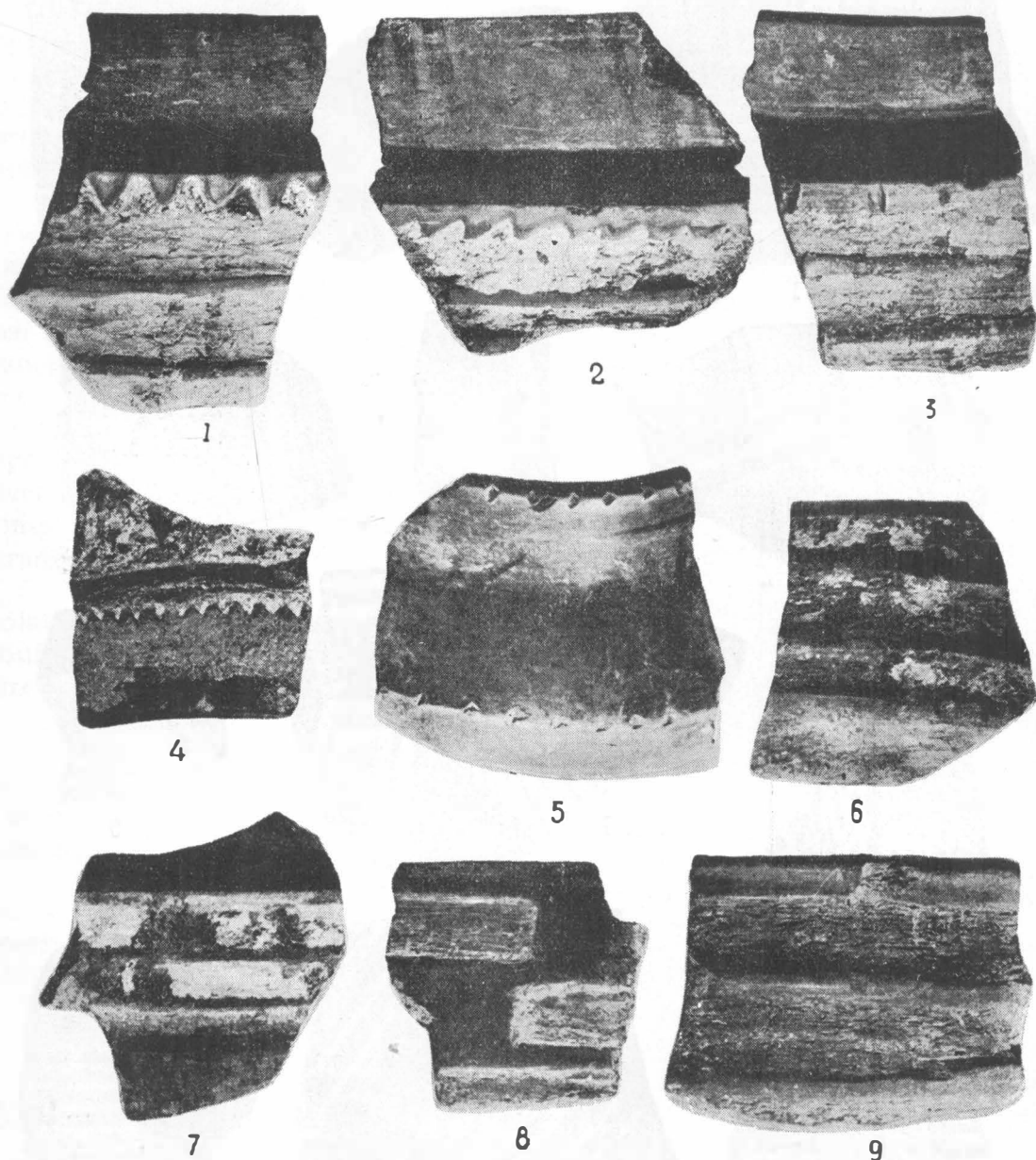


Fig. 3. — Fragmente ceramice aparținând culturii Boian; 1—3, nivelul 9 (Boian III *b*); 4, nivel 8 (Boian III *a*); 5—7, nivel 10 (Boian IV *a*); 8—9, nivel 11 (Boian IV *b*).

fuseseră înseriate încă la locul corespunzător din evoluția culturii Boian (fig. 1; fig. 3/5—9; fig. 4/4, 7—8; fig. 5/7—8).

Ca un alt rezultat pozitiv al săpăturilor de anul acesta de la Tangîru, amintim aici descoperirea, începînd din nivelul 1 și pînă în nivelul 11, a unui număr destul de însemnat de reprezentări antropomorfe și zoomorfe de lut (fig. 5). În felul acesta s-a putut rezolva existența plasticii în cultura Boian, postulată de noi încă

din 1935, tot cu ocazia cercetărilor de la Tangîru. Figurinele feminine descoperite anul acesta în cuprinsul întregului strat Boian¹ dezvăluie și ele fondul egeomediterranean de caracter Vinča A — Verbicioara I a-b (aspectul Dudești), din care avea să se dezvolte cultura Proto-boian din Muntenia (aspectul Bolintineanu)

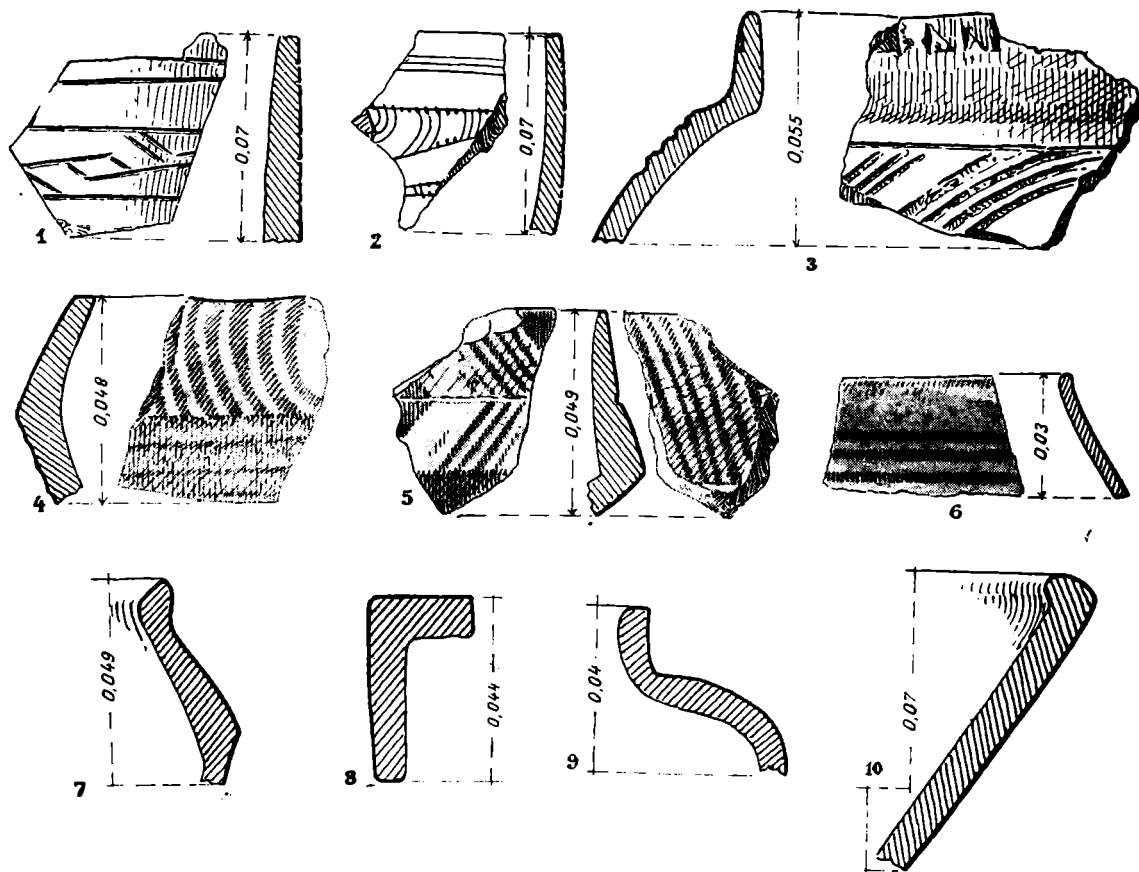


Fig. 4. — Fragmente ceramice și profile aparținând culturii Boian și Gumelnița: 1, nivel 3 (Boian I b); 2, nivel 2 (Boian I a₂); 3, nivel 4 (Boian II a); 4, nivel 11 (Boian IV b); 5, nivel 9 (Boian III b); 6, nivel 17 (Gumelnița II c); 7—8, nivel 10 (Boian IV a); 9—10, nivel 15 (Gumelnița II a); la nr. 4—6, dungile hașurate reprezintă ornamente lustruite rezervate din fondul vasului, iar porțiunile de culoare neagră-cenușie sînt ornamente pictate cu grafit.

și Vădastra I din Oltenia, pe cînd ceramica din etapele timpurii ale culturii Boian oglindește prezența unui curent egeo-anatolian pătruns în aria de formare a culturii Boian și prin filiera culturii Hamangia din Dobrogea. Determinarea, atît din punct de vedere stratigrafic, cît și tipologic, a unei ultime faze Boian cu caracter deopotrivă tranzițional, înlătură eroarea ce începuse să-și facă loc în unele publicații de specialitate din străinătate și de la noi², și anume aceea de a atribui culturii

¹ Pînă în prezent plastica fusese documentată numai în cultura Proto-boian și în perioada Boian I (v. E. Comșar, SCIV, V, 3—4, 1954, p. 383—384); de data aceasta ea a fost descoperită și în următoarele trei perioade ale culturii Boian.

² Cel dintîi care a considerat faza Petru Rareș, așa cum fusese ea prezentată de noi după vechile descoperiri de la Petru Rareș și Tangîru, drept o cultură Boian, integrînd-o în structura și în evoluția acesteia, a fost J. G. ul (v. *The Neolithic Period in Bulgaria*, BASPR, 16, 1948, p. 68—76). Arheologul american ingloba însă în ceea ce el a numit « cultura

Boian A de tranziție», nu numai faza Petru Rareș, dar și faza Gumelnița A1 (Vidra II A) și varianta Boian din bazinul fluviului Marița din Bulgaria de sud (« Marica Culture », de fapt grupul Deve Bargan). În ultimii ani, E. Comșa, cunoscînd numai parțial ceea ce numisem în 1935 și 1937 faza Petru Rareș (materialele nu au fost încă publicate în întregime) și creînd o fază proprie, cu elemente aparținînd și altor etape ale evoluției culturii Boian (vezi, de pildă, în SCIV, V, 3—4, 1954, p. 386, fig. 17: « citeva vase de lut din faza Petru Rareș din R.P. Bulgaria »; în realitate, nr. 3, 5 și 6 aparțin perioadei Boian II,

Boian faza Petru Rareș, care are însă un pregnant caracter gumelnițean, pe întreaga sa arie de răspândire balcano-danubiană. S-a precizat anul acesta că peste nivelul 11 de la Tangîru (Boian IV b), fără nici un fel de cezură în privința locuirii de

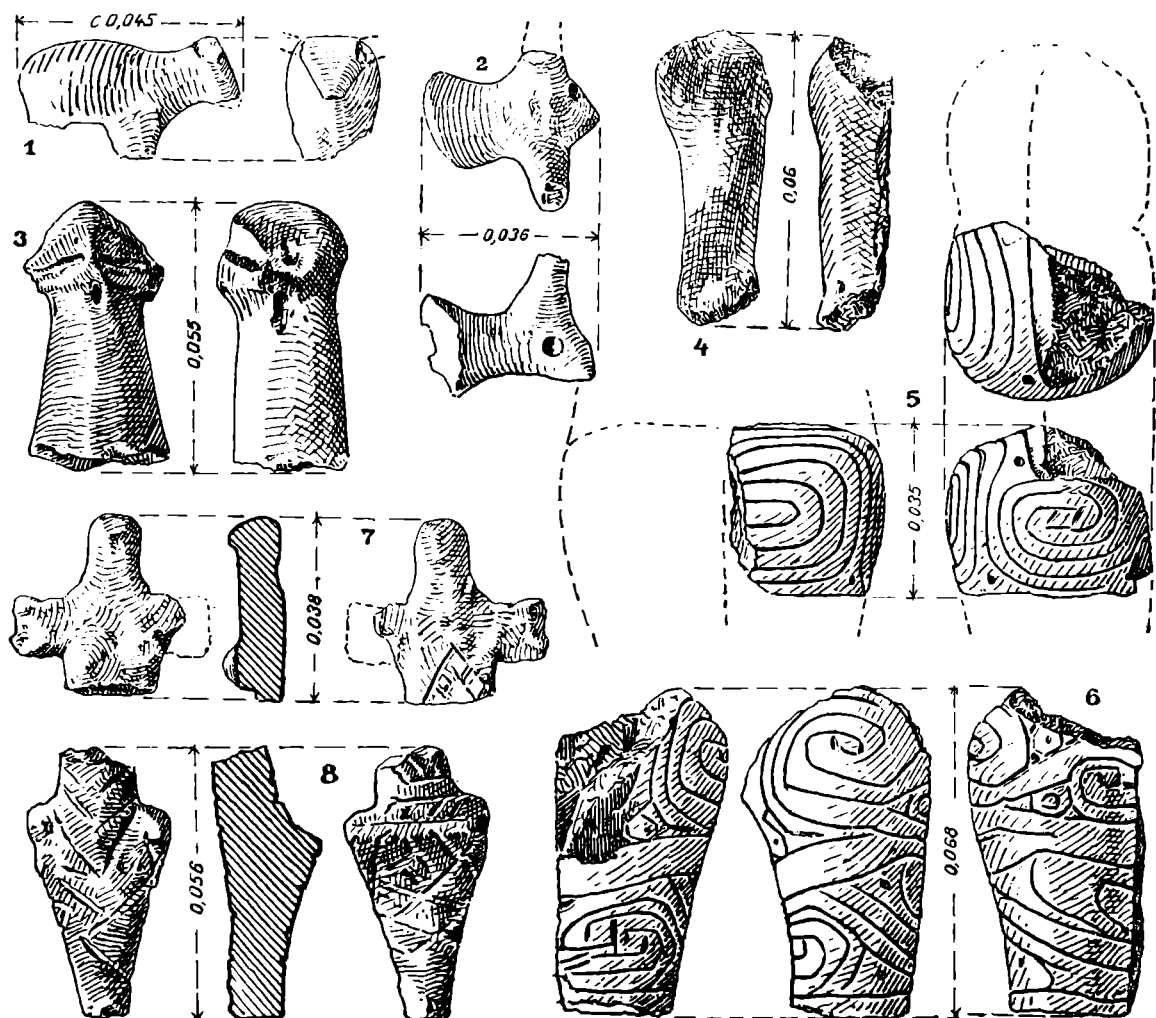


Fig. 5. — Plastică din cultura Boian: 1—2 nivel 1 bordeiul 1, Boian (I a₁); 3, nivel 5 (Boian II a); 4, nivel 9 (Boian III b); 5, nivel 9 (Boian III b); 6, nivel 8 (Boian III a); 7—8, nivel 11 (Boian IV b).

acolo, nici stratigrafic și nici cultural, se suprapune nemijlocit stratul de cultură Gumelnița, care se detașează foarte clar față de stratul precedent. El are o grosime în medie de 2 m și se împarte în nouă nivele de cultură corespunzând celor trei mari faze ale dezvoltării culturii Gumelnița, și anume:

Nivelele 12, 13 și 14 documentează faza veche a culturii Gumelnița: Gumelnița I, cu trei subetape: Gumelnița I a, I b și I c. Cel mai bine reprezentat este nivelul 13, respectiv Gumelnița I b, în care a fost descoperită o mare locuință de

iar nr. 4 pericadei Boian III; aceeași confuzie o făcuse și J. Gaul; vezi și Seb. Morintz, *Raportul asupra săpăturilor de la Spanșov* (mai sus, p. 163), care a inclus totuși în periodizarea culturii Boian, cum făcuse și J. Gaul în 1948, o fază «Petru Rareș». Contra părerii de a atribui o «fază de tranziție»

culturii Boian, s-a ridicat de curind și Fr. Schachermeyr (*Dimini und die Bandkeramik*, 1954, p. 13). Fapte mai vechi, dar mai ales cercetările din 1956 de la Tangîru, arată în chip documentat că faza Petru Rareș este o cultură gumelnițeană, aparținând etapei vechi a acesteia.

suprafață (locuința nr. 2), cu o latură de 13,50 m (pe taluzul nordic al secțiunii I), cu numeroase vase întregi, ale căror forme, tehnică a ornamentării și motive (bogată pictură cu grafit, excizie pe mari suprafețe și degenerată etc.), cât și plastica

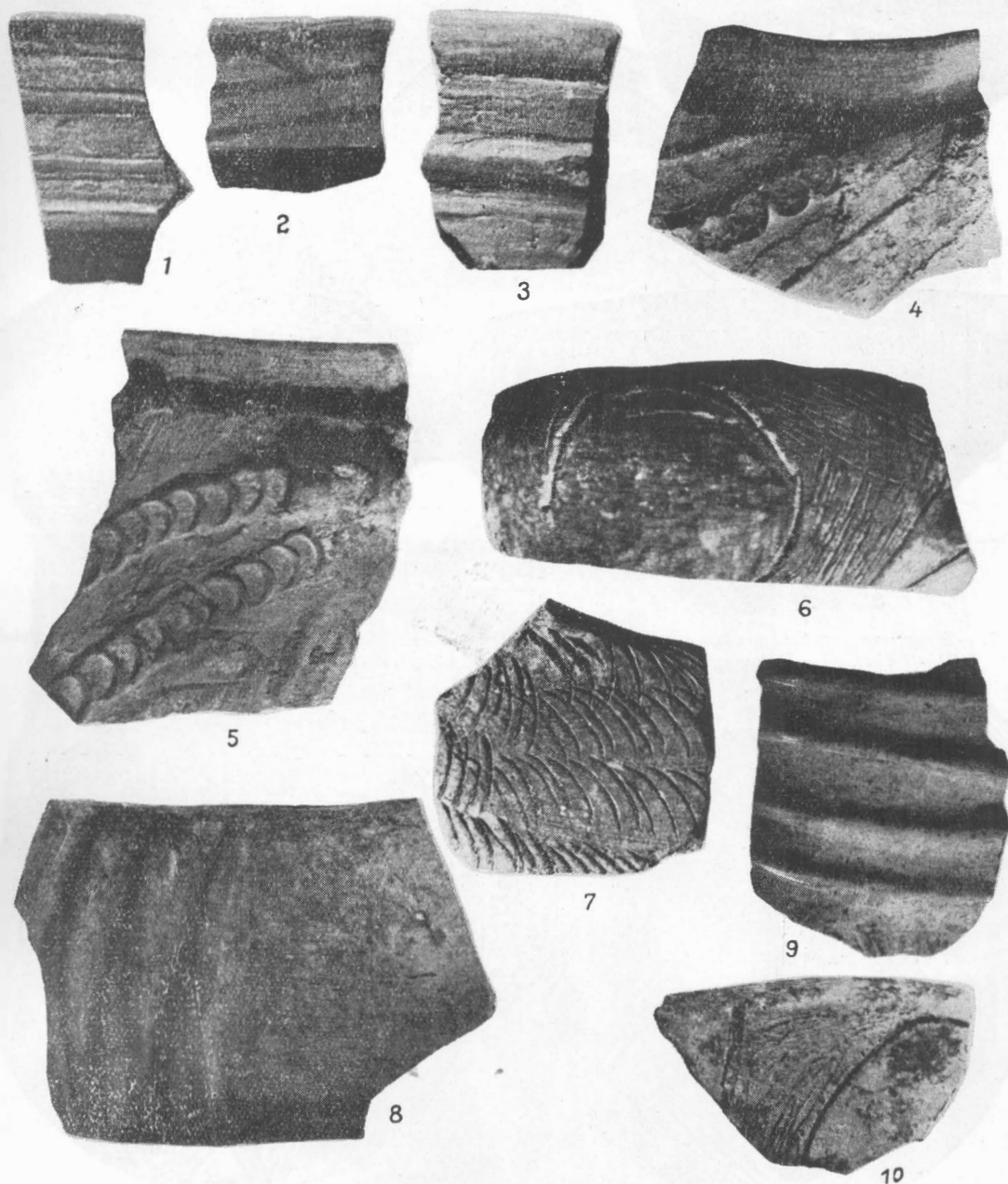


Fig. 6. — Fragmente ceramice aparținând culturii Gumelnița: 1—3, nivel 12 (Gumelnița I a); 4—6, nivel 15 (Gumelnița II a); 7, nivel 16 (Gumelnița II b); 8, nivel 18 (Gumelnița III a); 9, nivel 19 (Gumelnița III b); 10, nivel 20 (Gumelnița III c).

locuinței respective sînt cu totul caracteristice culturii gumelnițene vechi și « fazei » Petru Rareș de altădată. Materialele descoperite în celelalte două nivele (12 și 14) aparțin altor două subperioade ale fazei vechi, dintre care una corespunde subetapei numite mai de mult Gumelnița A 1 (fig. 1; fig. 6/1—3; fig. 7/2—4; fig. 8—9 și pl. I).

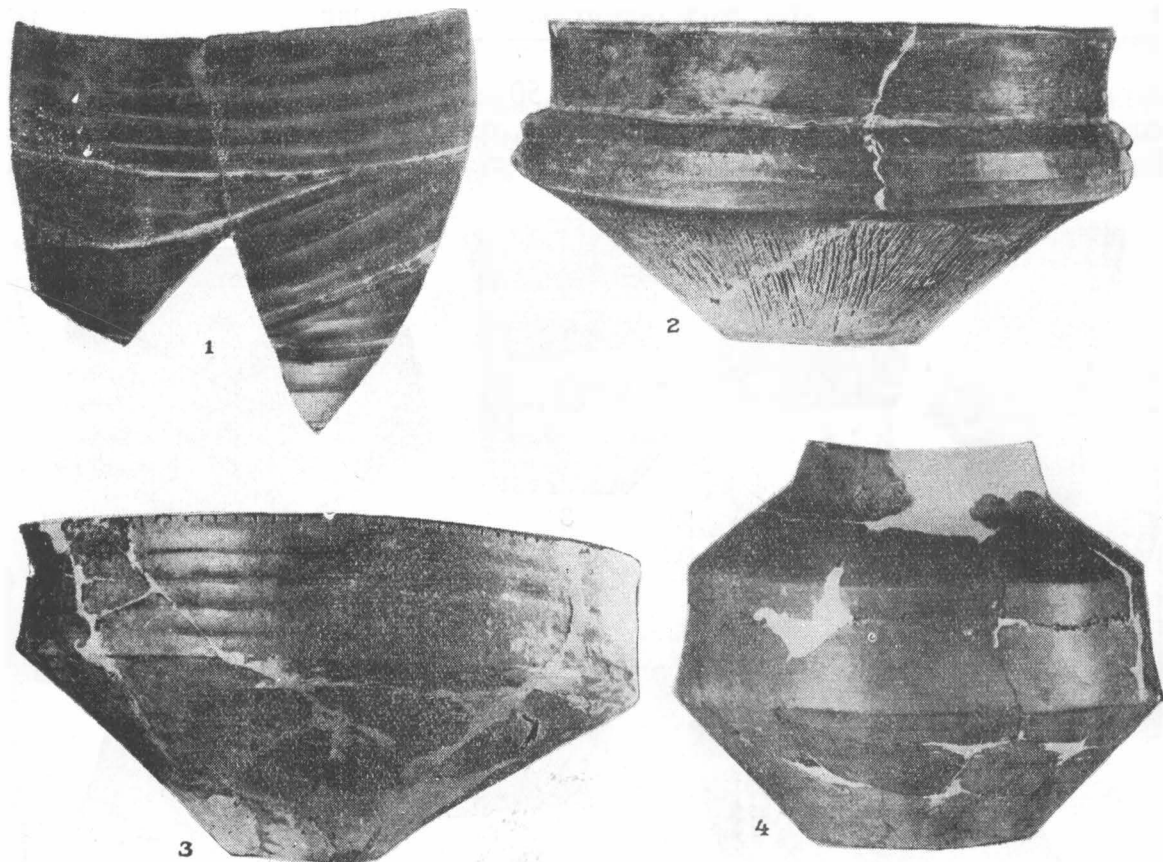


Fig. 7. — Fragment ceramic și vase aparținând culturii Boian (1) și Gumelnița (2–4); 1, nivel 1 (bordeul 1, Boian I a₁); 2–3, nivel 13 (locuința 2, Gumelnița I b); 4, nivel 12 (locuința 1, Gumelnița I a).

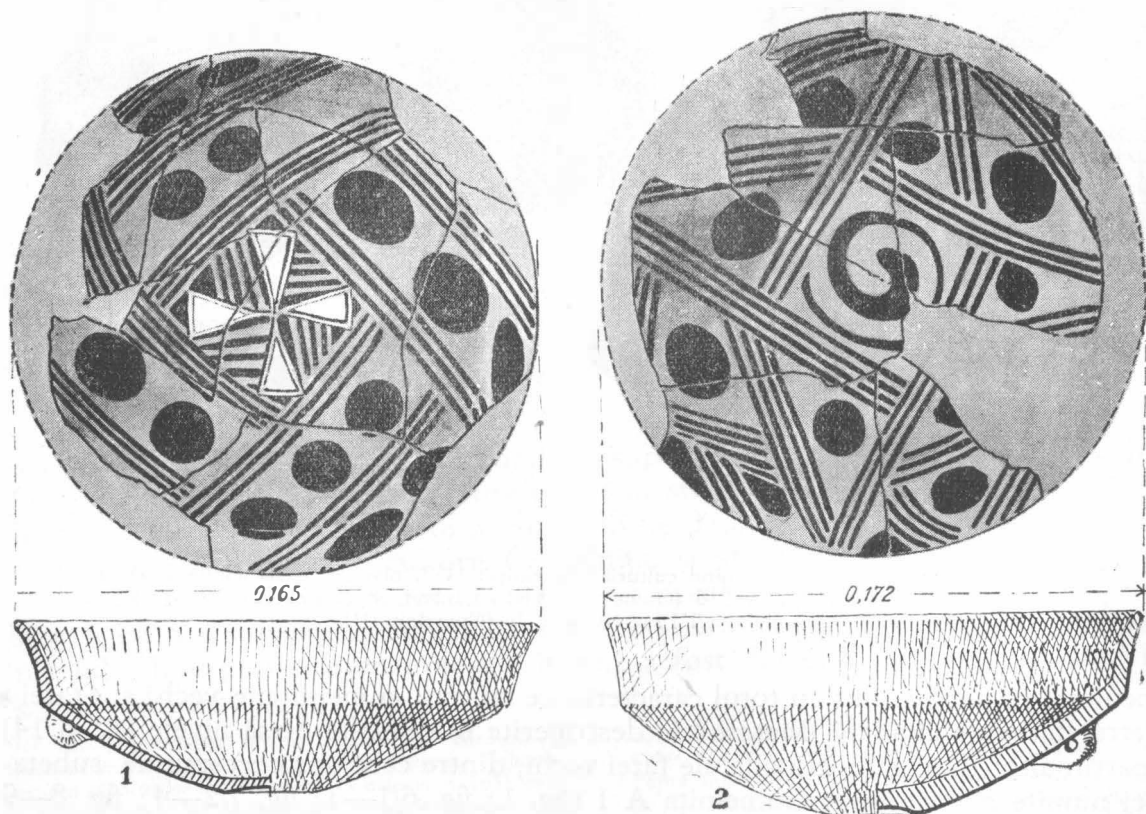
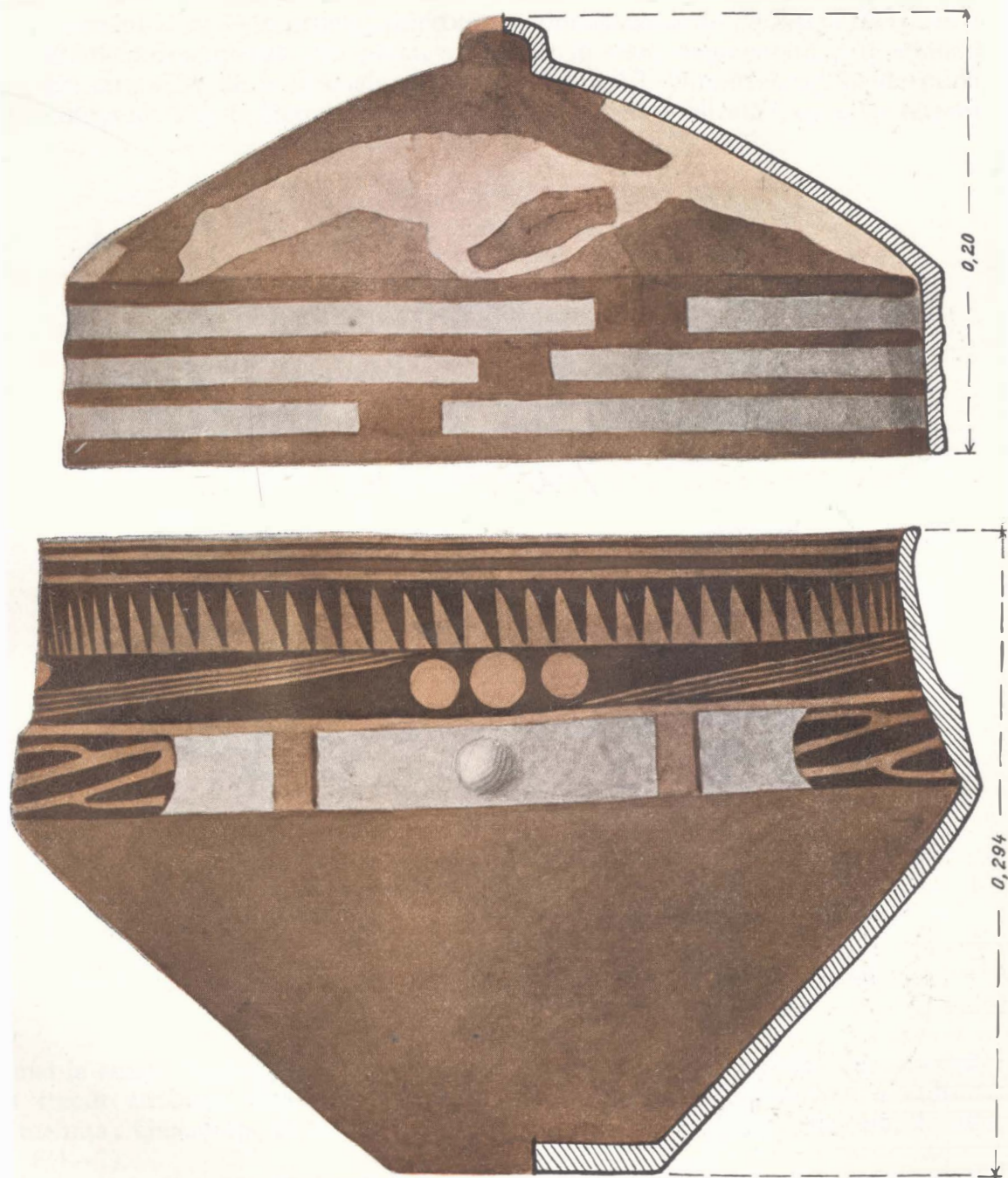


Fig. 8. — Două străchini pictate cu grafit din nivelul 13 (locuința 2, Gumelnița I b).



Pl. I. — Vas și capac de vas (pictat cu grafit) din nivelul 13 (locuința 2, Gumelnița I b).

Nivelele mijlocii ale stratului Gumelnița — nivelul 15, 16 și 17 — se caracterizează prin prezența unei mari cantități de cenușă, ceea ce dă un aspect cenușos întregului strat. O situație similară am întâlnit în 1951 în stratul Sălcuța II (mai ales în nivelul II c) — în general sincron — din așezarea de pe Piscul Cornișorului. Ceramica descoperită, din păcate mai mult în stare fragmentară, este similară celei din stratul A de la Gumelnița (săpăturile lui Vl. Dumitrescu ¹ și, de pildă, din locuința nr. 1 de la Pietrele (Gumelnița II b), recent publicată ², ca să ne referim

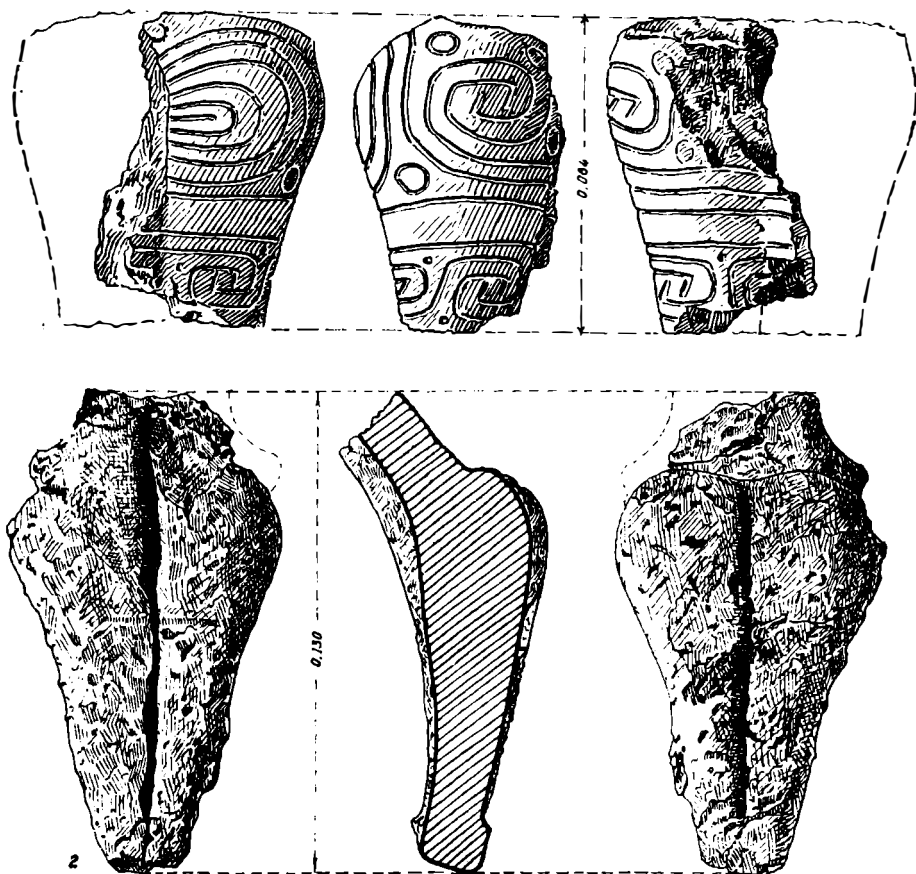


Fig. 9. — Plastică din faza timpurie a culturii Gumelnița: 1, nivel 12 (Gumelnița I a); 2, nivel 13 (locuința 2, Gumelnița I b).

numai la aceste două cazuri. Cele trei nivele și întreg materialul din descoperirile din trecut atribuite perioadei Gumelnița A 2 aparțin fazei mijlocii a culturii Gumelnița: Gumelnița II, cu trei subetape: IIa, IIb, IIc (fig. 1; fig. 4/6, 9—10; fig. 6/4—7).

Nivelele 18, 19 și 20 documentează la Tângîru faza târzie a culturii Gumelnița — Gumelnița III. Deasupra ultimului nivel se află stratul de sol vegetal actual, în care se întâlnesc doar în chip sporadic fragmente ceramice cu caracter târziu și final gumelnițean, de tip Glina III sau hallstattiene. Conținutul cultural al stratului Gumelnița III de la Tângîru corespunde fazei Gumelnița B (inclusiv C) din

¹ *Fouilles de Gumelnița*, în *Dacia*, II, 1924, p. 29—103.

² D. Berciu, în *Materiale*, II, 1956, p. 506 și urm.

vechea nomenclatură. În această vreme, locuirea purtătorilor culturii gumelnițene începe să se concentreze către centrul așezării (fig. 1; fig. 6/9—10).

În săpăturile din anul acesta nu a fost descoperită la Tangîru o fază de sfârșit și de tranziție a culturii Gumelnița, întâlnită de noi în ultimii doi ani mai bogat documentată în cele două așezări de la Cernavoda și pe care noi o numim *Gumelnița IV* (respectiv *Gumelnița D* din periodizarea lui I. Nestor, sincronă cu faza Sălcuța IV din Oltenia și cu faza Gorodsk - Usatovo a culturii Cucuteni-Tripolie). Materiale sporadice de acest caracter au fost găsite la suprafața așezării de la Tangîru, dar ele nu pot fi atribuite deocamdată cu certitudine uneia din cele două sub-perioade (IV a sau IV b) ale acestei faze.

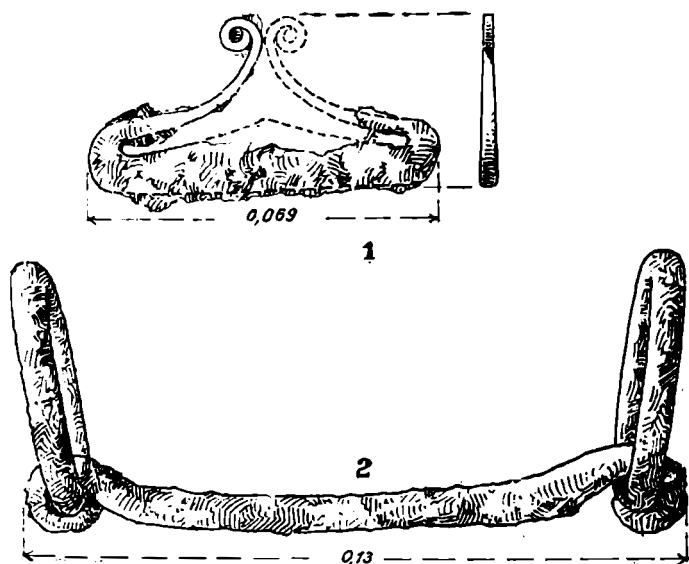


Fig. 10. — Amnar și zăbală de fier din mormintul de înhumare.

cum și aceea de a înlătura dificultățile regionale printr-o mai largă inseriere a aspectelor locale (de pildă Giulești, Leț, Zănești, Spanțov, Stoicani etc.), în linia evolutiv istorică general-ascendentă. De altfel, unii cercetători străini ca V. G. Childe, Vl. Milojević și Kr. Mijatev, folosesc periodizarea stabilită de noi pe baza vechilor descoperiri de la Tangîru și Petru Rareș, și periodizarea completată prin noile săpături.

★

În careul 4, la limita dintre secțiunea I și careul 1 A, s-a dat peste un mormînt de înhumare, a cărui groapă a străbătut stratul superior gumelnițean (III a, b, c), pătrunzînd puțin și în nivelul *Gumelnița II* a (15). Scheletul se afla cu mîinile pe bazin. Sub schelet s-a găsit un amnar de fier (fig. 10/1), iar la nord de craniul mortului fusese depus un cap de cal, în gura căruia s-a găsit o zăbală de fier cu bară-muștiuc simplă și cu două inele laterale (fig. 10/2). Pe baza amnarului și a ritualului, mormîntul poate data din sec. X—XI și stă în legătură cu antichitățile cumane-pecenege din acea vreme¹. Cea mai apropiată analogie pentru amnar o găsim la exemplarul descoperit la București Noi², iar pentru zăbală, la exemplarul din mormîntul 3 de pe așezarea-tell gumelnițeană de la Jilava³.

D. BERCIU

¹ Studiind materialul osteologic din acest mormînt, C. Maximilian și N. Haas precizează că îngropatul aparține unui tip turanic, în vîrstă de 16—17 ani (bărbat), iar calul, de sex masculin, avea aproximativ patru ani și aparținea unei rase de cai, înrudită

cu cea mongolă (v. mai sus, p. 155).

² D. V. Rosetti, în *Germania*, 18, 1934, p. 210 și fig. 1/10.

³ *Ibidem*, p. 208, fig. 3/1; și aici zăbala a fost găsită în gura calului.

АРХЕОЛОГИЧЕСКИЕ РАСКОПКИ В ТАНГЫРУ

КРАТКОЕ СОДЕРЖАНИЕ

В 1956 г. были возобновлены раскопки в Тангыру. Они преследовали двоякую цель: а) получение новых данных в виду опубликования материалов 1934 г. и б) новые стратиграфические наблюдения в связи с вопросом о периодизации культур Боян и Гумельница. С этой двоякой целью был произведен разрез в 20×2 м. Культурные отложения достигают глубины 4,50—4,60 м. Они охватывают 20 горизонтов, перенумерованных от 1 до 20 снизу вверх (рис. 1). Одиннадцать первых горизонтов образуют слой, насыщенный культурой Боян и подразделяющийся следующим образом: 1—4 соответствуют фазе Боян I a, I b, I c (древняя фаза); горизонт 5, 6 и 7 соответствуют фазе Боян II a, II b и II c (средняя фаза; горизонты 8 и 9 соответствуют фазам Боян III a и III b (поздняя фаза), а горизонты 10 и 11 — фазам Боян IV a и IV b (конечная и переходная фазы). Не обнаружилось ранней фазы Боян (вид Болинтиняну). Пластические изделия представлены во всем слое Боян. Культура Гумельница представлена древней фазой (Гумельница I a, II b и I c) в горизонтах 12, 13 и 14, средней фазой (Гумельница II a, II b и II c) в горизонтах 15, 16 и 17 и поздней фазой (Гумельница III a, III b и III c) в горизонтах 18, 19, 20. Удалось окончательно установить, что фазы Петру Рареш и Гумельница A I относятся к древней культуре Гумельница.

В раскопе было открыто и погребение с труположением X—XI вв.

Новые стратиграфические наблюдения в Тангыру и периодизация цивилизации Боян изложены в докладе автора о раскопках 1957 г.: «Материалы VI» (книга готовится к печати).

ОБЪЯСНЕНИЕ РИСУНКОВ

Рис. 1. — Профиль северной стены разреза I (квадраты 5—7); культурные горизонты, фазы и субфазы культур Боян и Гумельница.

Рис. 2. — Фрагменты керамики культуры Боян; 1—3, 5—6, горизонт I (землянка I, Боян I a₁); 4, горизонт 3 (Боян I b); 7—8, горизонт 4 (Боян I c); 9—10 и 12, горизонт 5 (Боян II a); 11, горизонт 6 (Боян II b).

Рис. 3. — Фрагменты керамики культуры Боян; 1—3, горизонт 9 (Боян III b); 4, горизонт 8 (Боян III a); 5—7 горизонт 10 (Боян IV a); 8—9, горизонт 11 (Боян IV b).

Рис. 4. — Фрагменты керамики и профили культур Боян и Гумельница; 1, горизонт 3 (Боян I b); 3, горизонт 2 (Боян I a₂); горизонт 4 (Боян II a); 4, горизонт 11 (Боян IV b); 5, горизонт 9 (Боян III b); 6, горизонт 17 (Гумельница II c); 7—8, горизонт 10 (Боян IV a); 9—10, горизонт 15 (Гумельница II a); №№ 4—6: заштрихованные полосы изображают лощеный орнамент на фоне сосуда; участки пепельно-черного цвета — орнаменты, нанесенные графитом.

Рис. 5. — Пластические изделия культуры Боян; 1—2, горизонт 1 (землянка I, Боян I a₁); 3, горизонт 5 (Боян II a); 4, горизонт 9 (Боян III b); 5, горизонт 6 (Боян II b); 6, горизонт 8 (Боян III a); 7—8, горизонт 11 (Боян IV b).

Рис. 6. — Фрагменты керамики культуры Гумельница; 1—3, горизонт 12 (Гумельница I a); 4—6, горизонт 15 (Гумельница II a); 7, горизонт 16 (Гумельница II b); 8, горизонт 18 (Гумельница III a); 9, горизонт 19 (Гумельница III b); 10, горизонт 20 (Гумельница III c).

Рис. 7. — Фрагмент керамики и сосуда культур Боян (1) и Гумельница (2—4); 1, горизонт 1 (землянка I, Боян I a₁); 2—3, горизонт 13 (жилище 2, Гумельница I b); 4, горизонт 12 (жилище 1, Гумельница I a).

Рис. 8. — Две расписанные графитом миски из горизонта 13 (жилище 2, Гумельница I b).

Рис. 9. — Пластические изделия ранней фазы культуры Гумельница; 1, горизонт 12 (Гумельница I a); 2, горизонт 13 (жилище 2, Гумельница I b).

Рис. 10. — Огниво и железные удила из погребения с труположением.

Таблица I. — Сосуд и крышка сосуда (расписанного графитом) из горизонта 13 (жилище 2, Гумельница I b).

LES FOUILLES ARCHÉOLOGIQUES DE TÂNGÎRU

RÉSUMÉ

Les fouilles archéologiques de Tangîru ont été reprises en 1956 en vue de recueillir: a) des données supplémentaires destinées à permettre la publication du matériel colligé en 1934 et b) de nouvelles observations stratigraphiques au sujet de la division en périodes des civilisations de Boian et de Gumelnița. A ces deux fins, une section de 20×2 m a été pratiquée. Les dépôts des différentes civilisations atteignent une profondeur de 4^m50 à 4^m60. Ils comprennent 20

niveaux numérotés de bas en haut de 1 à 20 (fig. 1). Les 11 premiers niveaux composant la couche de la civilisation de Boian, sont répartis comme suit: les niveaux 1 à 4 correspondent à la phase Boian Ia, Ib, Ic (phase ancienne); les niveaux 5, 6 et 7, à la phase Boian IIa, IIb et IIc (phase moyenne); les niveaux 8 et 9, à la phase Boian IIIa et IIIb (phase avancée) tandis que les niveaux 10 et 11 représentent la phase Boian IVa et IVb (phase finale et de transition). Les fouilles n'ont pas révélé d'indices de la phase Proto-boian (aspect Bolintineanu). Des objets d'art plastique ont été attestés dans toute la couche de Boian. La civilisation de Gumelnița est représentée par sa phase ancienne (Gumelnița Ia, Ib et Ic) dans les niveaux 12, 13 et 14; par sa phase moyenne (Gumelnița IIa, IIb et IIc) dans les niveaux 15, 16 et 17 et par sa phase avancée (Gumelnița IIIa, IIIb et IIIc) dans les niveaux 18, 19 et 20. Il a été possible d'établir d'une manière définitive que les phases Petru Rareș et Gumelnița A 1 appartiennent à l'ancienne civilisation de Gumelnița.

Une tombe à inhumation du X^e ou du XI^e siècle a également été découverte par la même occasion.

En se qui concerne les nouvelles observations stratigraphiques faites à Tangîru et la division en périodes de la civilisation de Boian, voir le rapport de l'auteur sur les fouilles qu'il a effectuées en 1957, dans *Material...*, VI (sous presse).

EXPLICATION DES FIGURES

Fig. 1. — Profil de la paroi Nord de la section I (carrés 5—7); niveaux de civilisation, phases et sous-phases des civilisations de Boian et de Gumelnița.

Fig. 2. — Tessons céramiques de la civilisation de Boian: 1—3, 5—6, niveau 1 (habitation à demi-souterraine n^o 1; Boian Ia₁); 4, niveau 3 (Boian Ib); 7—8 niveau 4 (Boian Ic); 9—10 et 12, niveau 5, (Boian II a); 11, niveau 6 (Boian IIb).

Fig. 3. — Tessons céramiques de la civilisation de Boian: 1—3, niveau 9 (Boian IIIb); 4, niveau 8 (Boian IIIa); 5—7, niveau 10 (Boian IVa); 8—9, niveau 11 (Boian IVb).

Fig. 4. — Tessons céramiques et profils des civilisations de Boian et de Gumelnița: 1, niveau 3 (Boian Ib); 3, niveau 2 (Boian Ia₂); 3, niveau 4 (Boian Ia); 4, niveau 11 (Boian IVb); 5, niveau 9 (Boian IIIb); 6, niveau 17 (Gumelnița IIc); 7—8, niveau 10 (Boian IVa); 9—10, niveau 15 (Gumelnița IIa); les portions hachurées des n^{os} 4 à 6 correspondent à des décors vernissés réservés sur le fond du vase, et les portions gris sombre représentent des décors peints au graphite.

Fig. 5. — Objets d'art plastique de la civilisation de Boian: 1—2 niveau 1 (hutte à demi-souterraine n^o 1, Boian Ia₁); 3, niveau 5 (Boian IIa); 4, niveau 9 (Boian IIIb); 5, niveau 9 (Boian IIIb); 6, niveau 8 (Boian IIIa); 7—8, niveau 11 (Boian IVb).

Fig. 6. — Tessons céramiques de la civilisation de Gumelnița: 1—3, niveau 12 (Gumelnița Ia); 4—6, niveau 15 (Gumelnița IIa); 7, niveau 16 (Gumelnița IIb); 8, niveau 18 (Gumelnița IIIa); 9, niveau 19 (Gumelnița IIIb); 10, niveau 20 (Gumelnița IIIc).

Fig. 7. — Tesson céramique et vases des civilisations de Boian (1) et de Gumelnița (2—4); 1, niveau 1 (hutte à demi-souterraine n^o 1, Boian Ia₁); 2—3, niveau 13 (habitation n^o 2, Gumelnița Ib); 4, niveau 12 (habitation n^o 1, Gumelnița Ia).

Fig. 8. — Deux écuellen peintes au graphite provenant du niveau 13 (habitation n^o 2, Gumelnița Ib).

Fig. 9. — Objets d'art plastique appartenant à la première phase de la civilisation de Gumelnița: 1, niveau 12 (Gumelnița Ia); 2, niveau 13 (habitation 2, Gumelnița Ib).

Fig. 10. — Briquet et mors de fer trouvés dans la tombe à inhumation.

Planche I. — Vase et couvercle de vase (peint au graphite) provenant du niveau 13 (habitation n^o 2, Gumelnița Ib)